

ZOOM sur la Marne



L'Association des paralysés de France

Octobre / Novembre / Décembre 2012 / n° 8

SOMMAIRE

CONSEIL DÉPARTEMENTAL

Page 2 et 3

- Le Conseil Départemental
- Les dates à retenir
- Les Actions Ressources 2012

INFORMATIONS

Page 4 - Présentation du Chargé de Mission Actions Associatives

Page 5 - Retour sur le séjour région 2012

VIE DE LA DELEGATION

Page 6 - Actualités

Page 7 - Ateliers et sorties

À en page 8, retrouvez tous les contacts utiles !

Zoom sur la Marne
Journal gratuit de l'APF / Comité de rédaction,
8 rue du 106ème R.I. 51100 Reims.
Tirage 400 exemplaires
En application de la loi Informatique et Liberté,
veuillez nous informer par courrier si vous ne
souhaitez plus recevoir ce journal.

EDITO



Vous avez été sollicité pour renouveler les membres du Conseil Départemental de la Marne et je vous remercie de m'avoir élu.

Le nouveau Conseil Départemental s'est réuni au mois de juin et m'a confié le mandat de Représentante Départementale.

Je suis heureuse de participer, pour un nouveau mandat au sein de ce Conseil, à la dynamique du nouveau projet associatif « Bouger les lignes ! » et vous pouvez compter sur mon implication militante.

Badia, Guy, Régis, Gérard et moi-même, sommes prêts à nous investir pleinement dans la représentation politique locale afin de contribuer aux

avancées pour la participation sociale et l'accès aux droits des personnes en situation de handicap.

Cependant, nous avons besoin de vous pour nous faire connaître les difficultés que vous rencontrez au quotidien afin de mieux vous défendre et de continuer à faire avancer notre société !

Actualité de cette rentrée :

La parution au Journal Officiel le 4 septembre 2012 de la « **circulaire relative à la prise en compte du handicap dans les projets de loi** » répond enfin à une de nos revendications attendue de longue date.

C'est tous ensemble que nous continuerons à faire « bouger les lignes » et nous comptons sur vous - adhérents, bénévoles, usagers, salariés - pour défendre les valeurs de notre association.

Bernadette MARCHAND
Représentante départementale

LE NOUVEAU CONSEIL DEPARTEMENTAL

Régis TEHET

Gérard TOMAT



Guy POIRET

Badia ALLARD

Bernadette MARCHAND
(Représentante Départementale)

ORGANISATION ET MISSION

1 - Organisation :

Le nombre de membres du conseil départemental est de 5. Le conseil départemental est composé de personnes physiques majeures, adhérentes depuis au moins un an et à jour de leur cotisation.

La durée du mandat est de trois ans, à compter de la première réunion du Conseil Départemental élu et le mandat est renouvelable.

Les membres du conseil départemental s'engagent à respecter la Charte de l'Association des Paralysés de France et les orientations politiques de son Conseil d'Administration.

Ils sont motivés exclusivement par la défense des droits des personnes en situation de handicap et de leurs familles.

Le conseil se réunit, au moins cinq fois par an et chaque fois qu'il est convoqué par le représentant départemental ou à la demande du tiers des élus ou lorsque l'intérêt de la délégation l'exige.

2 - Missions :

Par délégation du Conseil d'Administration, le conseil départemental :

- Met en oeuvre les orientations politiques nationales de l'Association des Paralysés de France et définit les orientations politiques départementales,
- Participe à la définition des actions ressources de la délégation afin de permettre la réalisation des orientations décidées,
- Organise parmi les adhérents la représentation politique de l'APF dans le département,
- Donne un avis préalable sur les projets du département soumis au Conseil d'Administration,
- Prépare et arrête l'ordre du jour de l'Assemblée Départementale,
- Est à l'écoute des adhérents, valide les groupes "Initiative" du département,
- Se tient informé des activités et des animations des groupes relais,
- Rend compte de son mandat aux adhérents au cours de l'assemblée départementale.

Les prochaines réunions du Conseil Départemental

- ◇ **Vendredi 5 octobre à Châlons en Champagne**
- ◇ **Lundi 12 novembre à Reims**
- ◇ **Mercredi 5 décembre à Châlons en Champagne**
- ◇ **Mercredi 9 janvier à Reims**

Le Conseil Départemental arrête également la date de l'**Assemblée départementale** au **Samedi 8 décembre 2012**

Les prochains rendez-vous institutionnels

- ◇ 4 octobre : **réunion du CIAMPH** (Collectif Inter Associatif Marnais des Personnes Handicapées)
- ◇ 12 octobre : **RDV biannuel du CIAMPH avec M. SAVARY Président du Conseil Général de la Marne**
- ◇ 8 novembre : **réunion du groupe de travail « Les personnes handicapées dans la ville » Mairie de Reims**



Faites nous connaître vos difficultés !!!

Les membres du Conseil Départemental siègent dans diverses commissions (Accès au Droit, Compensation, Accessibilité) et peuvent vous apporter aide et soutien.

Le Conseil APF de région

Le Conseil APF de région est composé des représentants départementaux des 4 départements de la région Champagne Ardenne, dont **Bernadette MARCHAND** pour la Marne.

Le **représentant régional** est **Francis FOURQUET** représentant départemental de la délégation de l'Aube, le **suppléant** est **Johann CLERC** représentant départemental de la délégation de la Haute Marne.

La Commission Nationale Politique de la Famille

La Commission Nationale Politique de la Famille est composée de 16 membres issus des trois collèges. Elle se réunit au moins 3 fois par an au siège de l'association.

Elle participe à la **définition des orientations politiques nationales** et fait des propositions sur les sujets qui la concernent à la Commission Nationale Actions et Revendications.

La CNPF comprend 3 collèges :

- ◇ [Collège de "parents d'enfants en situation de handicap"](#)
- ◇ [Collège de "parents en situation de handicap"](#) où siège Badia ALLARD
- ◇ [Collège de "proches de personnes en situation de handicap"](#)

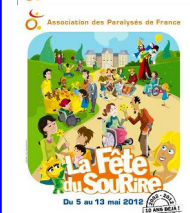
RETOUR SUR LES ACTIONS RESSOURCES 2012



Semaine nationale des personnes handicapées physiques

Les 16 et 17 mars, **20 bénévoles** valides et handicapés ont été mobilisés.

Recette : 820 €



La Fête du Sourire

Le Samedi 12 mai, **30 bénévoles** valides et handicapés ont été mobilisés sur cette action.

Recette : 1775€

Les fonds récoltés vont permettre de pérenniser et de développer nos actions auprès des personnes en situation de handicap du département.



Concert Pop Rock à l'ATRIUM

Ce concert a eu lieu le 26 juin en partenariat avec l'ATRIUM qui a su montrer qu'ensemble nous pouvons construire une société inclusive, ouverte à tous.

Recette : 500 €

Un grand merci pour votre soutien à la réalisation de ces belles actions !

LA DELEGATION APF ACCUEILLE UN NOUVEAU SALARIE : LE CHARGE DE MISSION DEVELOPPEMENT DES ACTIONS ASSOCIATIVES



Depuis le 3 septembre dernier, l'équipe de la délégation APF de la Marne accueille un nouveau salarié, Sébastien ABRAHAM, au poste de Chargé de Mission des Actions Associatives.

Ses principales missions seront de :

1 - Développer et animer le réseau associatif

Communiquer en direction des personnes en situation de handicap
Engager des actions de mobilisation
Communiquer en direction des partenaires, en externe et en interne.

2 - Proposer, mettre en œuvre et coordonner les activités avec tout le réseau

- Proposer des actions impliquant adhérents, usagers, salariés et bénévoles
- Faire le lien avec les établissements APF
- Développer des actions régionales

3 - Orienter les activités pour sensibiliser et impliquer les acteurs

- Réactiver le groupe sensibilisation en milieu scolaire

4 - Entretenir et développer les groupes relais

- Rencontrer les adhérents de Vitry le François et de Châlons en Champagne afin de collecter leurs attentes
- Mettre en place des actions de proximité
- Faciliter la mise en œuvre de nouveaux groupes relais

5 - Mettre en place les actions ressources, la communication et organiser des évènements

- Actions ressources (Opération Sourire et semaine nationale)
- Mise en œuvre des outils de communication (ZOOM, plaquette de présentation, blog, page Facebook)
- Organiser la communication auprès des médias
- Développer des actions ponctuelles

6 - Contribuer au développement des partenariats locaux et dynamiser les liens avec les réseaux associatifs

- Entretenir et développer des partenariats sur des projets communs (Revendication ressources des personnes, lutte contre l'isolement et les discriminations, sensibilisation du public sur la thématique du handicap.

Ses missions évolueront en fonction des besoins et des demandes de l'association, des adhérents et des partenaires.

N'hésitez pas à le contacter pour toutes questions relatives ces missions !!!

Contacts

Par courrier à la délégation :
8, rue du 106^{ème} R.I. 51100 REIMS

Par courriel :
sebastien.abraham@live.fr

Par téléphone :
03 26 09 04 00 ou 06 82 06 11 30

LE SEJOUR REGIONAL ÉTÉ 2012



Cette semaine s'est déroulée dans la bonne humeur et les fous rires malgré un programme chargé de visites :

- le port du Crouesty
- le vivier du Banastère
- l'aquarium de Vannes
- Carnac et Quiberon
- le château de Suscinio
- le tour du golfe en bateau
- ... sans oublier les marchés typiques de St Gildas et Sarzeau !

Ce voyage a pu être réalisé grâce à l'octroi d'aides aux vacanciers de l'Agence Nationale des Chèques Vacances, du Crédit Coopératif et du CCAS de Reims.

Grâce à une solide amitié entre bénévoles, vacanciers et salariés des quatre délégations mais aussi à l'accueil du personnel de la Pierre Bleue, cette semaine fût un moment intense de partage et d'émotion ! Le bilan très positif de cette action a donc amené récemment les 4 Délégations Départementales à reconduire cette expérience à l'été 2013 ... alors préparez vos valises !

Après plusieurs mois de travail, les quatre délégations départementales de Champagne Ardenne ont finalisé la réalisation d'un projet séjour vacances commun pour des adhérents qui n'avaient jamais quitté la région.

Du 30 juin au 07 juillet 2012, 25 vacanciers et 7 accompagnateurs originaires de la Marne, de la Haute-Marne, de l'Aube, et des Ardennes se sont retrouvés dans le Morbihan à Saint Gildas de Rhuis au centre de Vacances « La Pierre Bleue » qui a accueilli notre groupe avec des animations proposées chaque soir dans une ambiance formidable.



ACTUALITES



La délégation APF reconduit cette année encore son partenariat avec l'Association Unis Cité et accueillera **4 jeunes en service volontaire**

à partir du 30 octobre et pour une durée de 9 mois.

Ces jeunes, en service civique, auront pour mission de travailler sur la **sensibilisation au handicap en milieu scolaire** dans un premier temps, puis ils mettront en place **l'Opération SOURIRE 2013**.

Ils seront présents les mardis en journée et les mercredis matin.

Pour rappel :

Les actions de sensibilisation au handicap en milieu scolaire se font en **groupes, composés d'adhérents en situation de handicap (7 personnes cette année) et de volontaires d'Unis Cité**. Pour l'année scolaire 2011/2012, **15 classes issues de 4 écoles primaires** ont pu bénéficier de cette action.

LA JOURNÉE DE L'ACCESSIBILITÉ 2012 samedi 20 oct.



L'APF s'associe à « **J'accède** » (qui a déjà pu référencer quelques 20 000 lieux accessibles en France) autour d'une journée de mobilisation organisée **sur Reims le 20 octobre prochain** en partenariat avec Reims Métropole et l'association Unis Cité.

Il s'agira pendant cette journée, de recenser les commerces et les lieux accessibles qui seront ensuite répertoriés sur le site www.jaccede.com.

Si vous souhaitez faire partie de cette opération, veuillez contacter rapidement la délégation !

Nouvel atelier



Un atelier **d'initiation à l'anglais** sera mis en place à partir du Jeudi 4 Octobre à la délégation. Cet atelier vous proposera les bases de la langue de Shakespeare de façon ludique. **Il sera animé par Gérard TOMAT.**

Le Code de la Rue



Mercredi 19 septembre, les adhérents de l'APF se sont mobilisés afin de distribuer gratuitement aux passants de la place d'Erlon le « Code de la rue », édité par la ville de Reims.

Cet outil a pour ambition de faire connaître ou de rappeler les droits et devoirs des rémois, qu'ils soient piétons, cyclistes, automobilistes, valide ou non.

Ce guide est disponible gratuitement à la délégation départementale.

Remerciements



Voici le moment tant redouté. Après plus de six années de dévouement au sein de la délégation, Jean, animateur du club informatique s'envolera vers de nouveaux horizons dès la fin octobre. Nous n'oublierons pas tous ces moments de joie intense partagés et nous remercions chaleureusement son épouse pour toute l'aide apportée, notamment lors de préparation de repas festifs.

Au nom de tous les acteurs de la Marne nous les remercions pour leur investissement et leur souhaitons beaucoup de bonheur dans leur nouvelle vie !

Fermeture de la Délégation

En raison des fêtes de fin d'année, la délégation APF sera fermée à partir du 22 décembre 2012 au 1er janvier inclus.

ATELIERS, ACTIVITES et SORTIES



L'APF propose des ateliers hebdomadaires en direction des adhérents. Le planning ci-dessous sera amené à évoluer dans les semaines à venir du fait notamment du départ de Jean de notre région. Un atelier informatique basé sur le travail de la photo pourra par exemple vous être proposé les vendredis à partir du mois de novembre !

Pour plus d'information, pour les inscriptions et pour nous donner votre avis, veuillez contacter la délégation au 03 26 09 07 11.

	Horaires	Thème	Animateur
Lundi	14h00 à 16h30	Club Informatique	Jean et Rémi
Mardi	14h00 à 16h00	Atelier Musique	Lionel
Mercredi	14h00 à 16h30	Ateliers créatifs	Bénédicte - Mona Michèle
Jeudi	16h00 à 17h30	Initiation à l'Anglais <i>Nouveau !</i>	Gérard
Vendredi	14h00 à 16h30	Club Informatique	Jean

PLANNING DES SORTIES (Détails et inscriptions dans le planning joint à ce journal)

- ⇒ **Vendredi 29 Octobre** **Sortie Cinéma**
- ⇒ **Vendredi 26 Octobre** **Déjeuner à bord de la « Petite Seine »**
- ⇒ **Mercredi 14 Novembre** **Diner Spectacle au Manège « Cucinéma »**
- ⇒ **Mardi 27 Novembre** **Soirée au « Plaza Bowling »**
- ⇒ **Vendredi 14 Décembre** **Soirée « Habits de lumière » à Epernay**
- ⇒ **Jeudi 20 Décembre** **Soirée spéciale « Fêtes de fin d'année »**

! IMPORTANT

- Pour participer aux ateliers et aux sorties proposés par la délégation, vous devez être adhérent et à jour de votre cotisation. Si tel n'est pas le cas, vous pouvez nous contacter au 03.26.09.07.11.
- Dans le cadre de ces activités, des photos ou des vidéos peuvent être prises et utilisées afin de promouvoir nos actions (presse, blog, page Facebook ...), nous vous remercions de bien vouloir remplir le formulaire « Droit à l'image » ci-joint et de le renvoyer signé avec vos inscriptions.

Transports adaptés

TRÉMA : Service de transport adapté

22, rue des Essios, 51430 BEZANNES

Tél : 03.26.36.36.00

N° d'urgence : 06.23.31.24.23www.trema.frreservation@trema.fr

MOBULYS : Inter-urbain Marne

Robaille Transport

51500 CHAUMUZY

N° Vert : 0 800 051 060

www.mobulys.fr

L'APF dans la Marne



Délégation départementale

8 rue du 106ème Régiment d'Infanterie

51100 REIMS

03.26.09.07.11

dd.51@apf.asso.fr

Nouveau !**Le blog :** <http://apf51.blogs.apf.asso.fr/>

: Apf Marne Délégation Départementale

Entreprise Adaptée

ZA Farman BP 186

42 avenue Hoche

51100 REIMS

03.26.07.25.33

apfproductionreims@wanadoo.frwww.apf-entreprises51.com

ESAT Etablissement et Service d'Aide par le Travail

4 rue Jacques Murgier

51100 REIMS

03.26.84.81.91

contact@esatapf-reims.comwww.esatapf-reims.com

SAVS Service d'Accompagnement à la Vie Sociale

245 rue de Neufchâtel

51100 REIMS

03.26.86.91.35

savs.reims@apf.asso.fr

Logement adaptés

ADALOGIS 51 :

Recherche de logement adapté

www.pact51.adalogis.fr

COMAL-PACT 51

Pour toute information : 03.26.64.13.93



Permanence générale 03.26.21.57.70 du
lundi au vendredi : 9h-12h30 / 13h30-17h
(16h le vendredi) accueil@mdph51.fr

Châlons-en-Champagne

Mardi au vendredi 9h-12h30 / 13h30-17h (16h le vendredi)

50 avenue Patton

51000 Châlons-en-Champagne

Reims

- CSD Croix Rouge 26 rue Jean-Louis Debar

Lundi et vendredi 9h-12h00 / 13h30-17h00

- Maison du Département 18 rue Carnot

Mardi, mercredi et jeudi : 9h-12h30 / 13h30-17h30

Epernay

CSD Jean-Mary Laudat 20 rue Léger Bertin

2ème et dernier mercredi du mois 9h-12h/13h30-17h

Fismes

CSD 15 faubourg de Soissons

2ème et dernier jeudi du mois 14h-17h

Sainte Menehould

CSD 14 place d'Austerlitz

1er vendredi du mois 14h-16h

Sézanne

Pôle santé et médico-social 135 route de Paris

Dernier lundi du mois 9h-12h30/13h30-17h00

Suippes

Maison des associations 9 rue de Saint-Cloud

1er vendredi du mois 10h-12h

Vitry-le-François

CSD 39 avenue du Colonel Moll

1er et 3ème mardi du mois 9h-12h/13h30-17h30